

BREVES

AMBIENTE

La Cumbre recibirá el Sello Verde de Verdad

La compañía CO2CERO le otorgará el reconocimiento Sello Verde de Verdad a la Cumbre de Alcaldes, por comprometerse a plantar árboles en la Orinoquia, los cuales compensarán la huella de carbono que el evento genera en diferentes indicadores.



Foto: Lina Parra

SERVICIOS

3.500 litros de agua para la Cumbre

Para incentivar a extranjeros y nacionales a tomar agua de buena calidad, el Acueducto de Bogotá cuenta con un tanque hidráulico en el que caben 3.500 litros de agua potable que los asistentes a la Cumbre pueden consumir de manera gratuita hasta el próximo sábado.



Archivo particular

IGUALDAD

Futbolista afgana fue tendencia en Twitter

Khalida Popal, la primera capitana de la selección femenina de fútbol de Afganistán, participó ayer en un conversatorio de la Cumbre en el que compartió su trabajo para que las mujeres de su país puedan practicar deportes. Fue tendencia en Twitter.



EL TIEMPO

LENGUAS

Delegado de Teherán se comunicó en persa

Gilabadi, diputado mayor de Teherán (Irán), causó curiosidad entre periodistas y asistentes, pues todas sus entrevistas las ofreció en lengua persa o farsi. Lo acompañó un traductor, quien en una libreta escribía apuntes de ese idioma, de derecha a izquierda.

SALUD

Pacto para disminuir el sida en Bogotá

La Secretaría de Salud del Distrito firmó un pacto con el programa de las Naciones Unidas Onusida, para disminuir los índices de esta enfermedad en Bogotá. En el primer semestre de este año, 1.516 casos de contagio de VIH fueron notificados en la capital.

Las áreas metropolitanas para decidir entre todo



Delegados de Teherán (Irán), Berlín (Alemania), Brazzaville (Rep. del Congo), París (Francia) e India dieron sus percepciones sobre el auge de las grandes conurbaciones y cómo deben pensarse desde ya.

Estamos globalizados y vamos creciendo, en un proceso que ya nadie puede detener. Bajo esa premisa, ayer representantes y alcaldes de Asia, África y Europa esbozaron sus ideas y experiencias en el manejo de las áreas metropolitanas que regentan.

En los próximos 15 años, el mundo tendrá que generar por lo menos 600 millones de nuevos empleos, sostuvo Aromar Revi, director del Instituto Indio para los Grandes Asentamientos (una especie de ministro para las ciudades). ¿Cómo alcanzar tal cifra? "Con innovación y delimitación estricta de las metrópolis, para que no crezcan sin control, porque así como concentran el 60 por ciento de la economía global, son los lugares que más desigualdad y luchas civiles generan", indicó Revi.

En 1976 el mundo contaba con 162 ciudades que superaban el millón de habitantes, y 40 años después, hay alrededor de 500 urbes que alcanzan esa población. Se estima que cada año, 10 nuevos conglomerados acceden a este grupo.

Lo urgente por atender en ese crecimiento constante, coinciden los expertos, es que el incremento poblacional no solo se da en la metrópolis central sino en los poblados que la circundan, lo que se denomina área



En el foro de 'Ciudades metropolitanas y periféricas', Patrick Jarry (Izquierda, Francia), Hugues Ngueléndélé (República del Congo), Felipe Roca (España), Tri Rismaharini (Indonesia) y Guilabadi (Irán).

metropolitana. Entonces, aunque ese centro es el más fuerte, las decisiones que impactan a todos los municipios "deben tomarse con o por lo menos consultando a todos", expresó Patrick Jarry, alcalde de Nanterre y líder del Sindicato del Perimetro de la Gran París (área metropolitana y aledaños).

El francés sostuvo que esta asociación de localidades les ha permitido un empoderamiento real, pues antes cada uno de los 433 municipios trataba de conectarse e interactuar de forma individual con París. Hoy, la alianza los hace fuertes y casi que "obliga" a la actual alcaldesa parisiense, Anne Hidalgo, a tener en cuenta

su voz y no concentrar el poder de decisión.

Aunque legalmente esta área metropolitana está constituida por 121 localidades, involucrar a todas hace parte del desarrollo cooperativo: "Estamos reinventando el modelo de relaciones y cooperación, para conseguir zonas más justas", agregó.

En Teherán, capital de lo que fuera conocido como el imperio persa (hoy Irán), habitan nueve millones de personas en una superficie de 640 kilómetros cuadrados. Uno de los pasos más significativos para conseguir avance social fue la construcción del sistema metro (subterráneo), que se inauguró en el 2000 y

"mejoró la calidad de vida de los habitantes, al acortar los tiempos de desplazamiento. Para el 2017 esta municipalidad espera inaugurar 100 kilómetros más de línea, porque el crecimiento de este sistema debe ser sostenido, constante, para que no desborde su propia capacidad", reveló Guilabadi (así, sin más nombres o apellidos), diputado mayor para relaciones internacionales de la ciudad iraní.

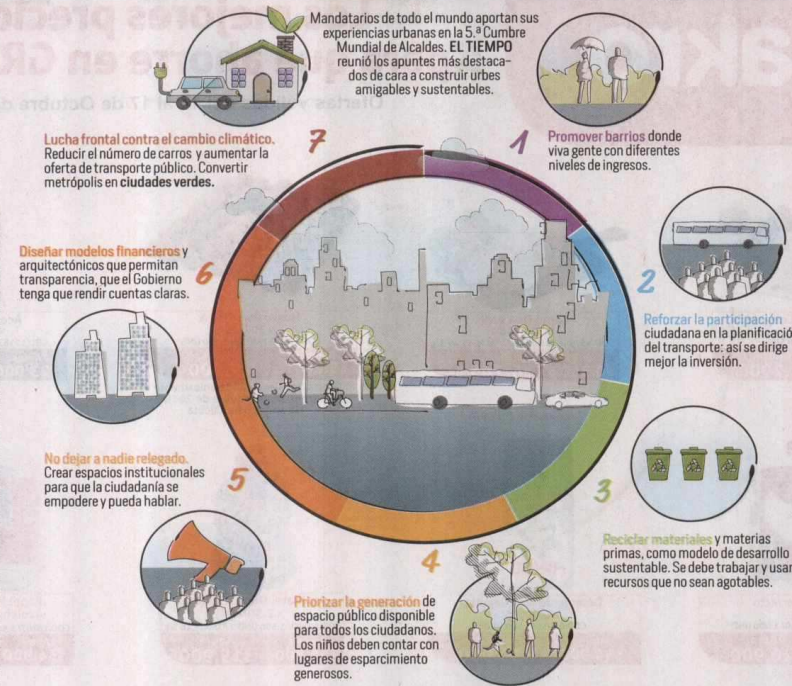
Un punto que llamó la atención de Teherán es el modelo de participación ciudadana, en el que los 370 barrios existentes tienen su propio consejo comunitario. A diferencia de otras organizaciones barriales, este cuenta con capacidad de decisión: una vez llegan a sus determinaciones, en un proceso que va acompañado por la administración municipal, estas se formalizan desde el Gobierno general.

Migración y desarrollo

Berlín se convirtió, durante el último año, en una de las ciudades que más refugiados ha acogido en el mundo. Por ello, este municipio le apuesta a tratarlos como ciudadanos de primera, como si fueran nacionales. "Al recibir a este tipo de población, tratamos de integrarlos rápido

Las claves que dejan los expertos para conseguir una ciudad sostenible

Infografía ETCE



Tambores para la Cumi

Alcaldes recorrieron en bici la alameda El Porvenir

Al menos 40 mandatarios y expositores internacionales que participan en la Cumbre de Alcaldes recorrieron ayer en bicicleta la alameda El Porvenir, en el suroccidente de la ciudad. El alcalde Enrique Peñalosa lideró la visita a este sector, en la que asistieron Yvan Mayeur, alcalde de Bruselas (Bélgica), Jesús Valdés, alcalde de Cuilaacán (México), y delegados de gobiernos locales de Francia, Estados Unidos y Austria.

Los mandatarios y expositores partieron de la estación Corferias de TransMilenio, en donde Peñalosa les explicó cómo funciona este sistema de transporte y cómo es la articulación con las demás troncales. Desde ese punto, se desplazaron en un bus hasta el Portal de las Américas para conocer los cicloparqueaderos con los que cuenta el portal. Luego llegaron a la zona de El Recreo, en Bosa. Allí los invitados

tomaron cascos y bicicletas y comenzaron el bicipaseo por la alameda El Porvenir, que tiene 25 kilómetros de extensión. Es considerada la ciclorruta más grande de la capital. "Las ciclorrutas son una gran inversión. Es mi primera vez en Bogotá y creo que TransMilenio y la movilidad en bicicleta son una buena respuesta para el público", comentó Mayeur durante la visita. El alcalde Peñalosa aprovechó su paso por el sector para enseñarles a los invitados internacionales el complejo educativo Cafam Bellavista. Los estudiantes de esta institución los recibieron con muestras culturales y deportivas, y algunos de los mandatarios

compartieron con los niños y jóvenes. "Me preguntaba una congresista de Bélgica si aquí todos los niños iban al colegio y le explicaba que aquí, en sectores como Bosa, tenemos colegios maravillosos para que ningún niño se quede sin estudiar", comentó el mandatario bogotano. Durante el recorrido, Peñalosa les explicó a los invitados el proyecto de construcción de la primera línea del metro, que precisamente beneficiará a los habitantes del sur de la ciudad. Sobre esto, el alcalde de Bruselas dijo: "El metro es una alternativa muy importante. El metro subterráneo es muy costoso y el elevado lo es menos, y esto beneficiará a muchas personas".